

UNIVERSIDAD NACIONAL AUTÓNOMA DE MÉXICO
INSTITUTO DE INVESTIGACIONES ECONÓMICAS

TALLER DE DISCUSIÓN SOBRE EL TLCAN
5/X/2017

Huberto Juárez Núñez

Centro de Estudios para el Desarrollo Económico y Social

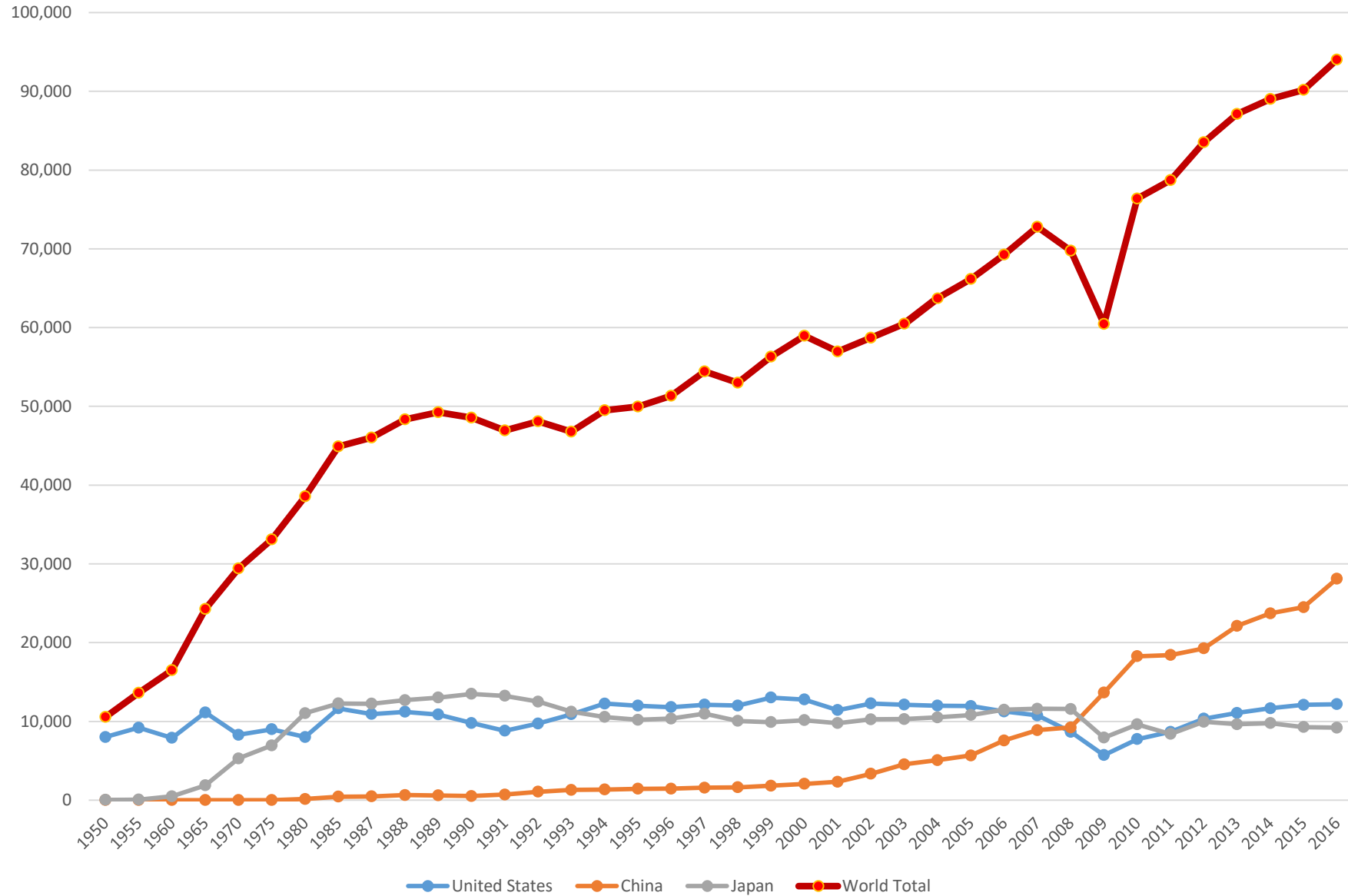
Facultad de Economía-Benemérita Universidad Autónoma de Puebla

La Industria del Automóvil

Indicadores Globales

Industria Automotriz: Producción Mundial

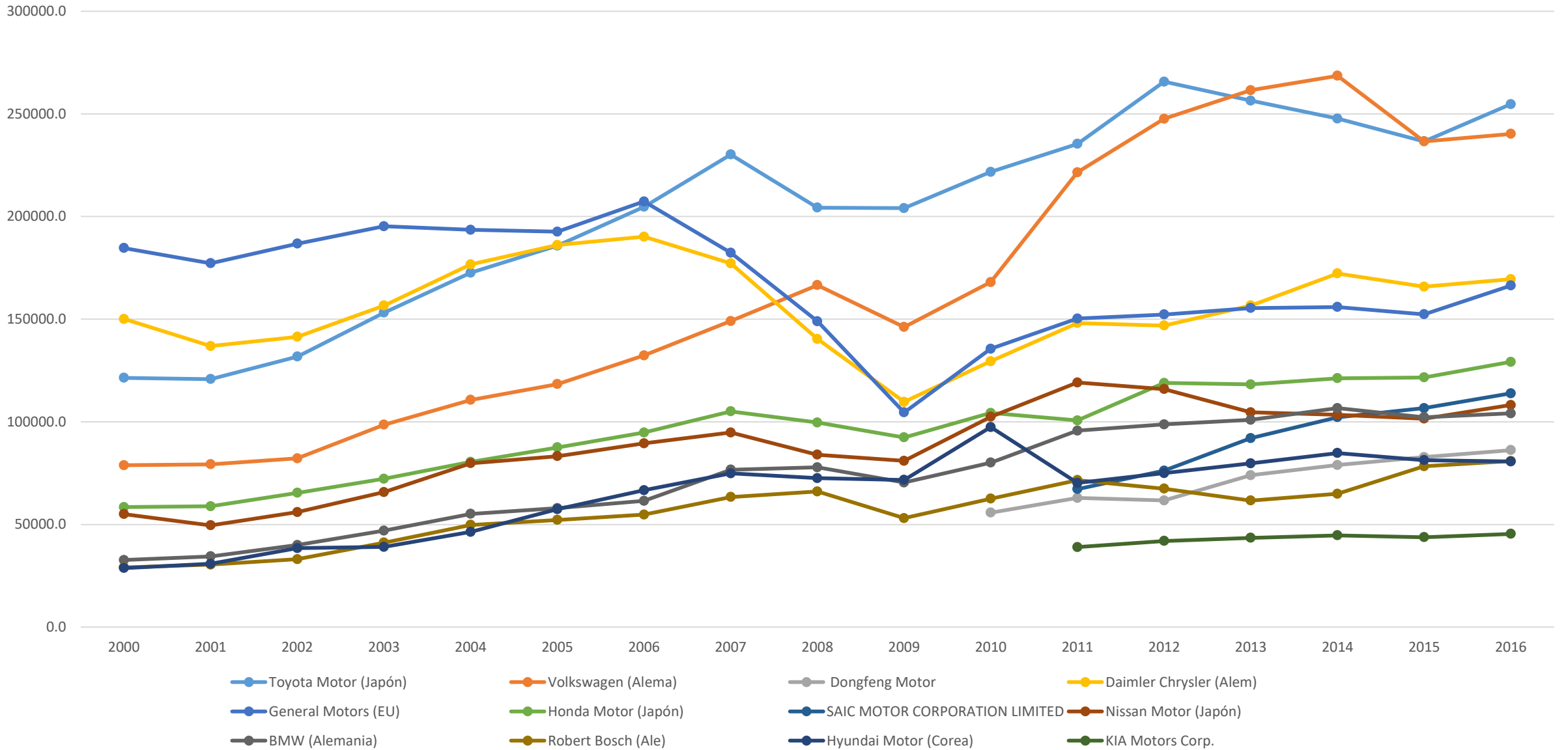
Países Seleccionados. 1950-2016. Unidades



Ingresos de los Principales Consorcios Automotrices Internacionales

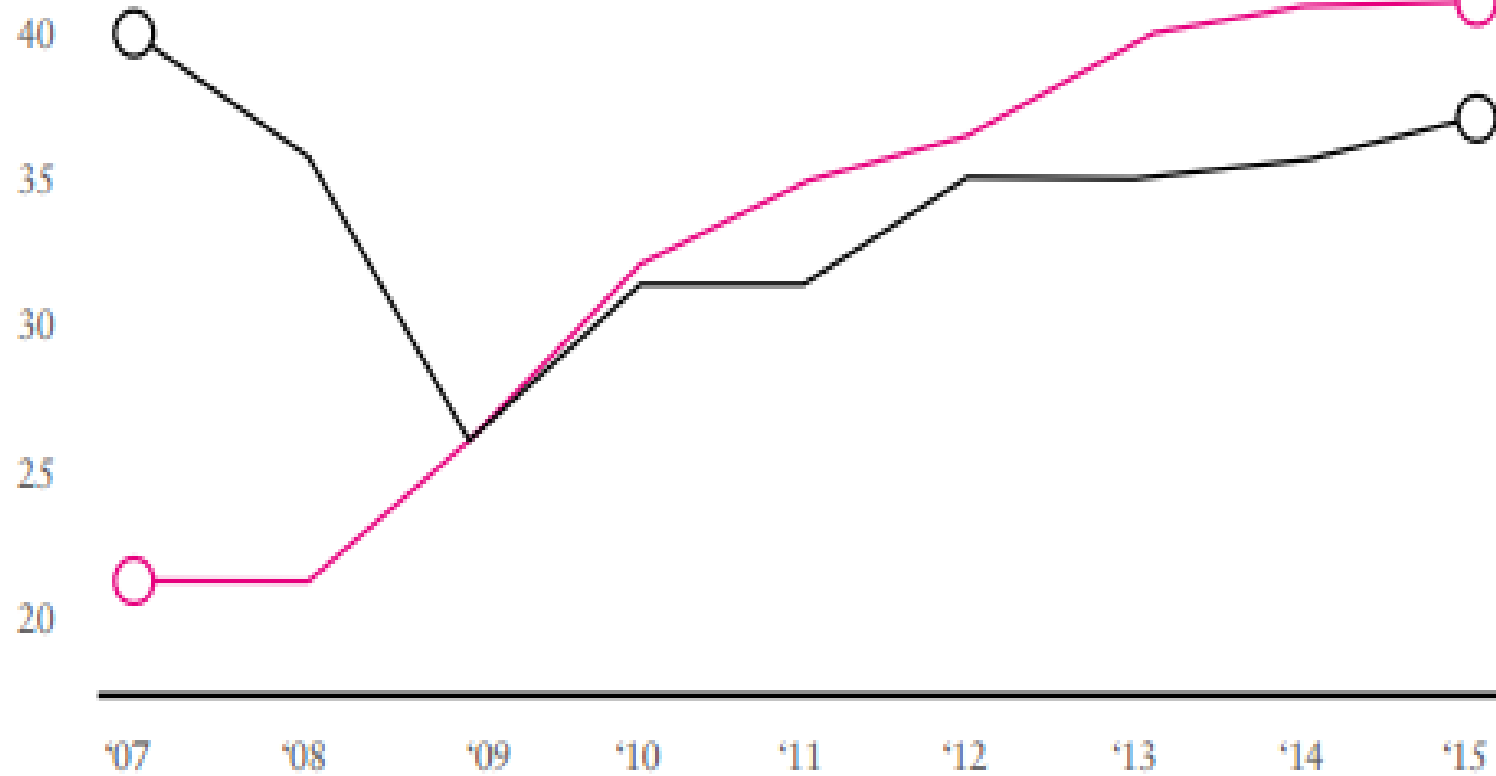
2000-2016

(Millones de Dólares)



Distribución de la Producción Automotriz Mundial por Tipo de Países. 2007-2015

(millones de vehículos)



○ Países Industrializados ○ Países Emergentes

Fuente: ProMéxico con datos de OICA

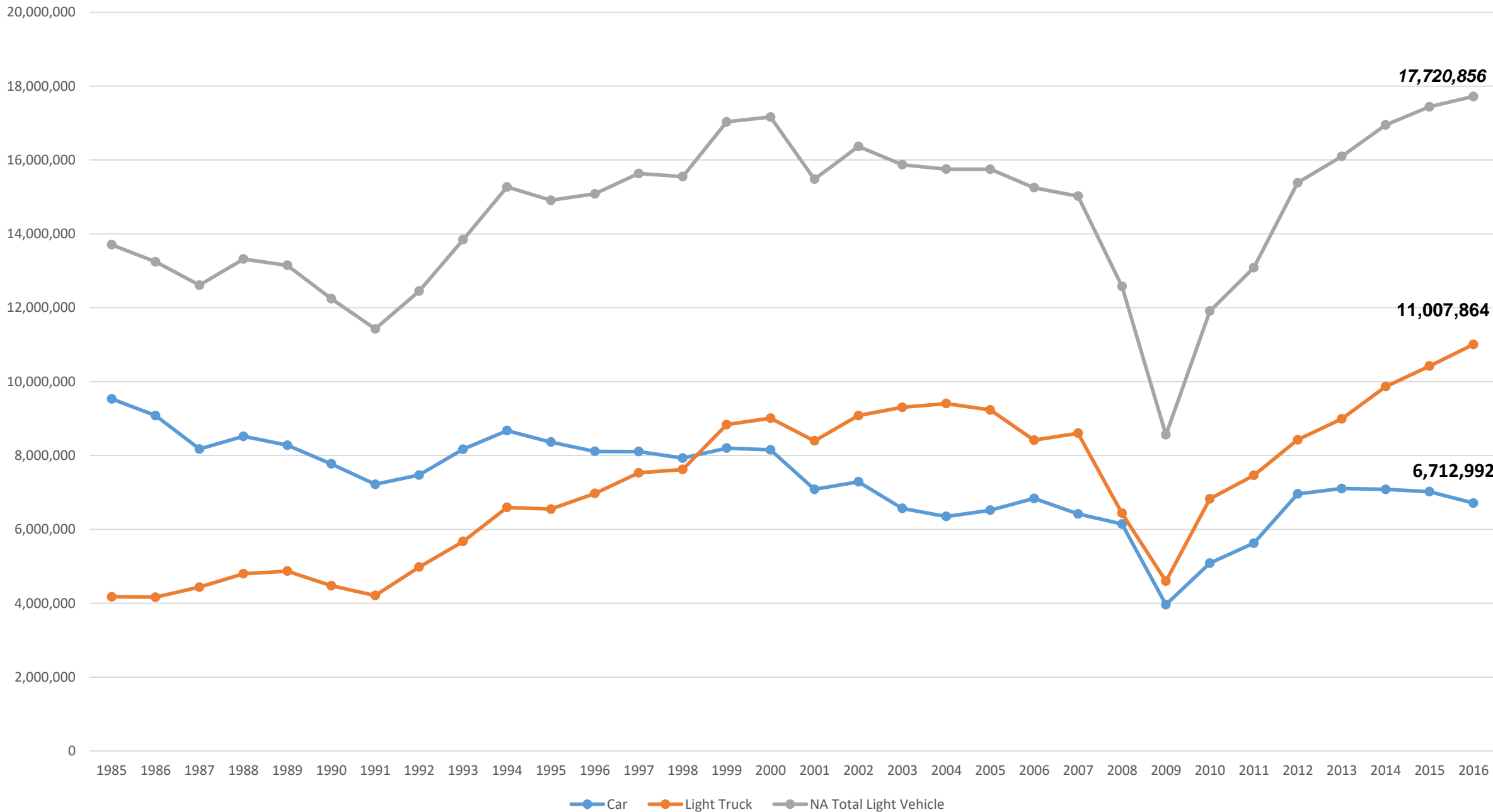
Países emergentes: 2016	
China	28,118,794
Corea	4,228,509
India	4,488,964
México	3,600,191
Rusia	1,303,989
Turquía	1,485,927
Brasil	2,175,284
República Checa	1,349,896
Total	46,751,554

Fuente: Wards 2017

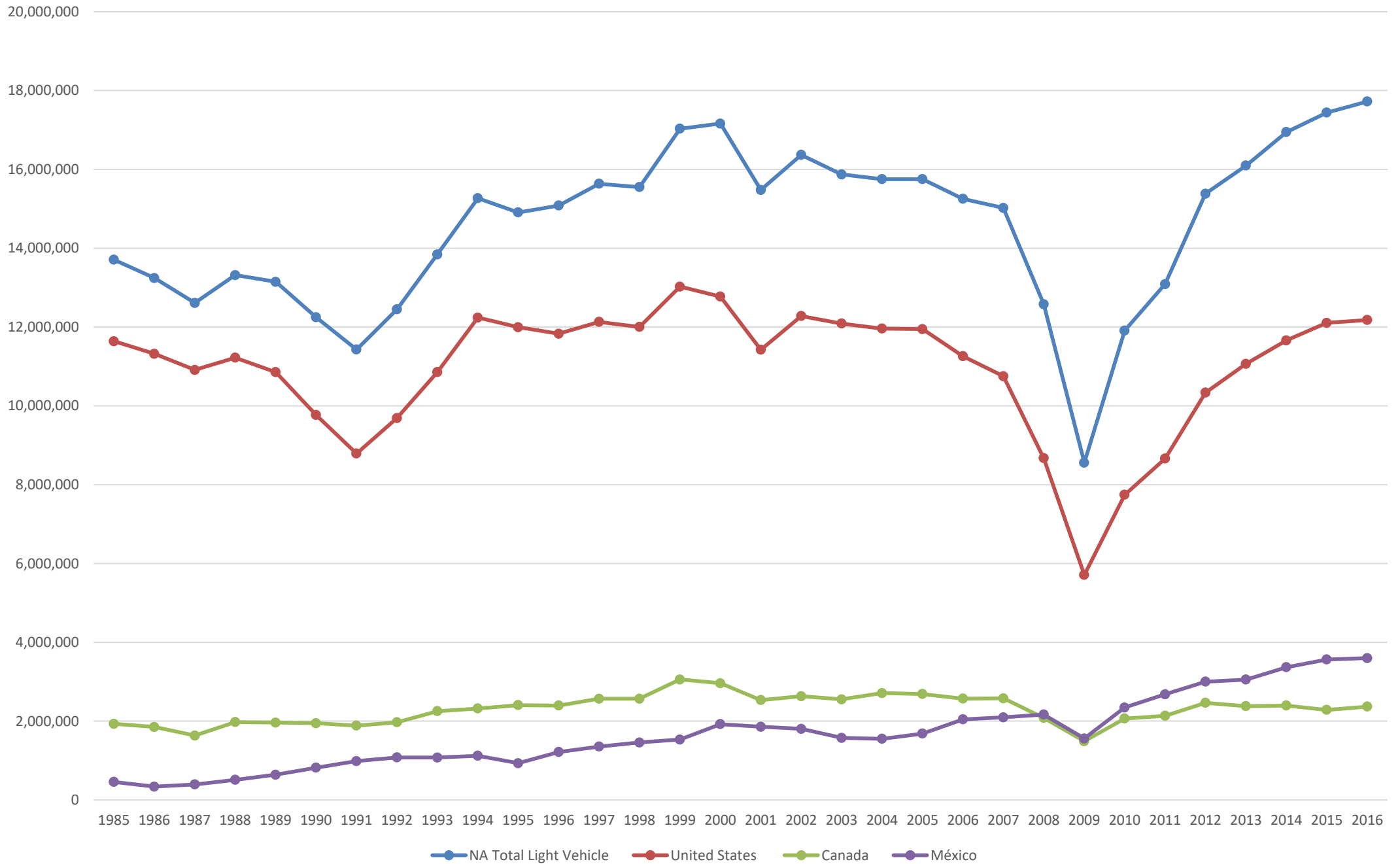
América del Norte

Tendencias recientes

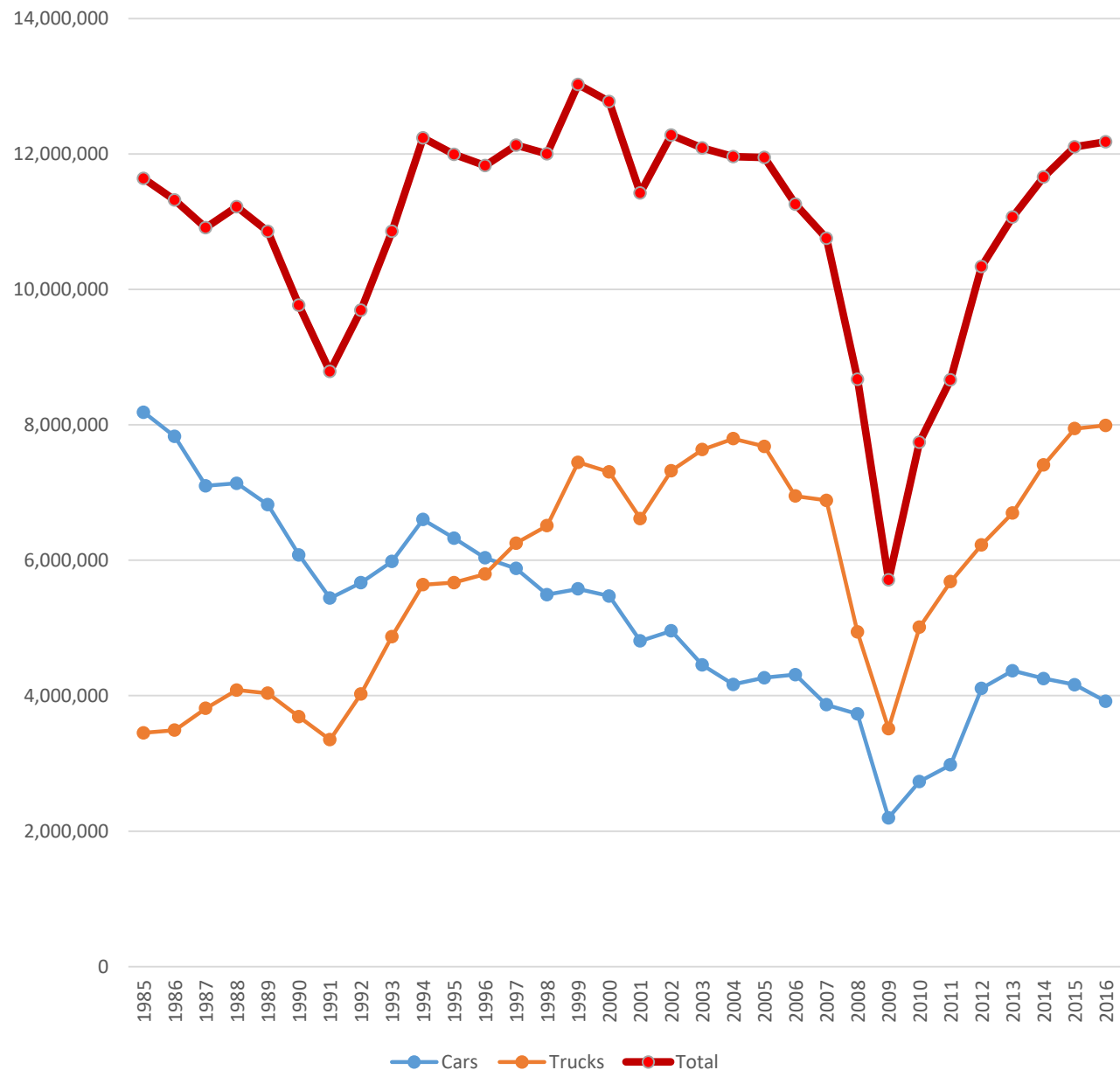
North America Car&Light Vehicle 1985-2016. Units



North America. Production 1985-2016



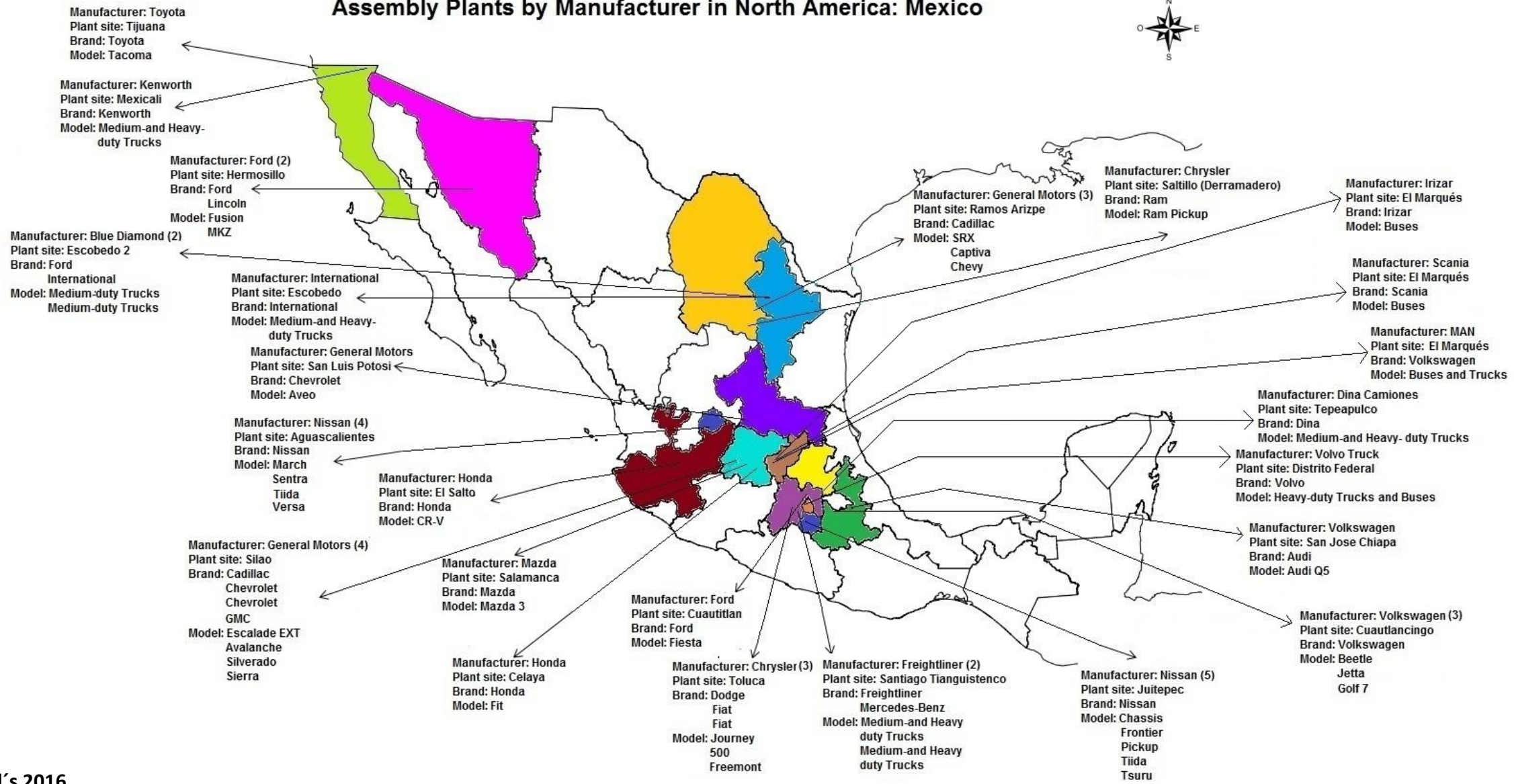
US Vehicle Production 1985-2016
Units.



México

La razones de la dependencia y la vulnerabilidad estructurales

Assembly Plants by Manufacturer in North America: Mexico



Assembly Plants by Manufacturer in México

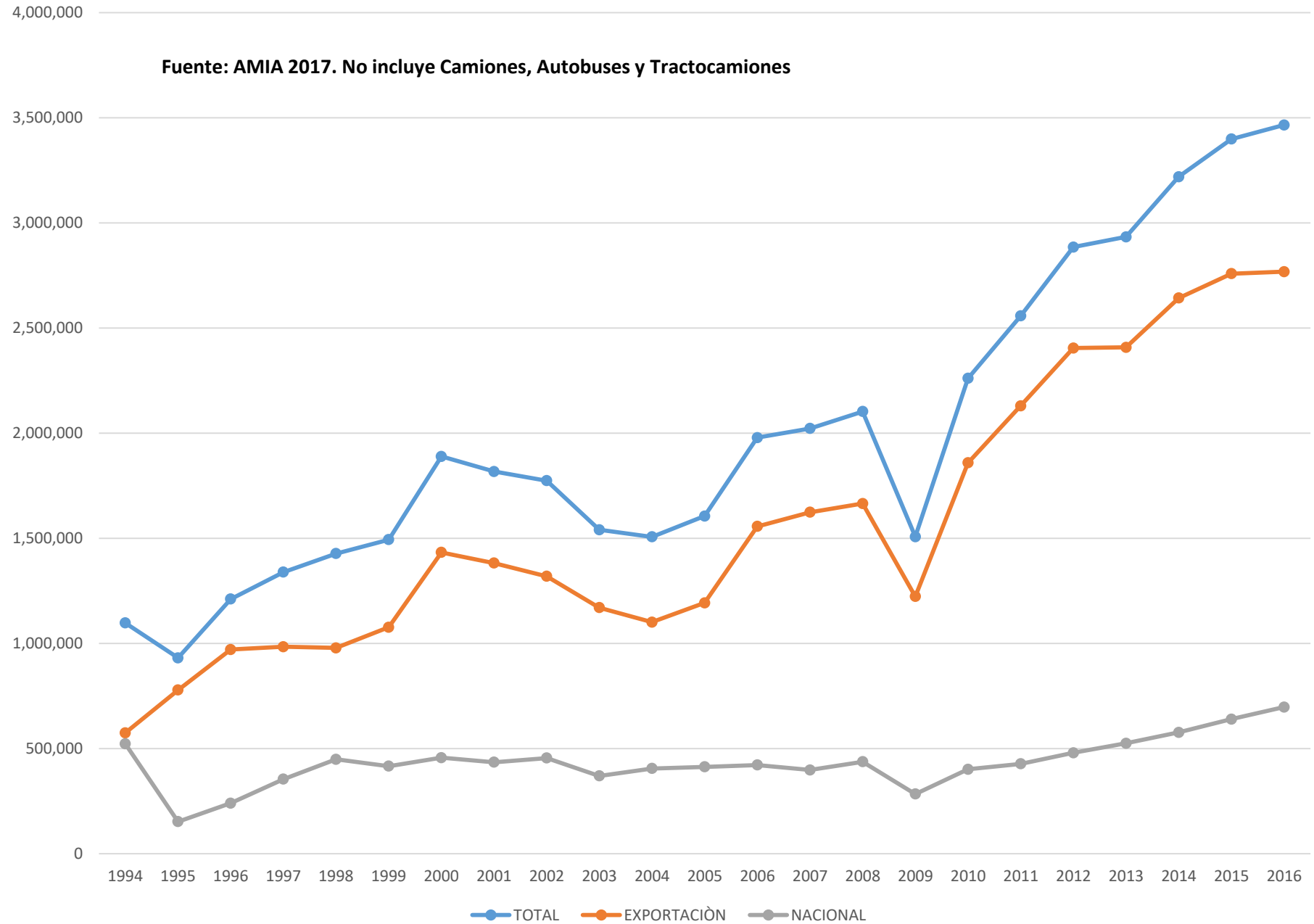
	Manufacturer	Country	State/Province/ Region	Plant Site/Name	Brand	Model
1	Chrysler	Mexico	Coahuila	Saltillo	Ram	Promaster
2	Chrysler	Mexico	Coahuila	Saltillo	Ram	Ram Pickup
3	Chrysler	Mexico	Mexico	Toluca	Dodge	Journey
4	Chrysler	Mexico	Mexico	Toluca	Fiat	500
5	Ford	Mexico	Mexico	Cuautitlan	Ford	Fiesta
6	Ford	Mexico	Sonora	Hermosillo	Ford	Fusion
7	Ford	Mexico	Sonora	Hermosillo	Lincoln	MKZ
8	Freightliner	Mexico	Mexico	Santiago Tianquistenco	Freightliner	Medium- and Heavy-duty Trucks
9	General Motors	Mexico	Coahuila	Ramos Arizpe	Chevrolet	Captiva
10	General Motors	Mexico	Coahuila	Ramos Arizpe	Chevrolet	Cruze
11	General Motors	Mexico	Coahuila	Ramos Arizpe	Chevrolet	Sonic
12	General Motors	Mexico	San Luis Potosi	San Luis Potosi	Chevrolet	Aveo
13	General Motors	Mexico	San Luis Potosi	San Luis Potosi	Chevrolet	Trax
14	General Motors	Mexico	Guanajuato	Silao	Chevrolet	Silverado
15	General Motors	Mexico	Guanajuato	Silao	GMC	Sierra
16	Honda	Mexico	Guanajuato	Celaya	Honda	Fit
17	Honda	Mexico	Guanajuato	Celaya	Honda	HR-V
18	Honda	Mexico	Jalisco	El Salto	Honda	CR-V
19	Honda	Mexico	Jalisco	El Salto	Honda	HR-V
20	International	Mexico	Nuevo Leon	Escobedo	International	Buses
21	International	Mexico	Nuevo Leon	Escobedo	International	Medium- and Heavy-duty Trucks
22	Kenworth	Mexico	Baja California	Mexicali	Kenworth	Medium- and Heavy-duty Trucks
23	Kenworth	Mexico	Baja California	Mexicali	Peterbilt	Medium- and Heavy-duty Trucks
24	MAN	Mexico	Queretaro	Queretaro	Volkswagen	Buses
25	Mazda	Mexico	Guanajuato	Salamanca	Mazda	Mazda2
26	Mazda	Mexico	Guanajuato	Salamanca	Mazda	Mazda3
27	Mazda	Mexico	Guanajuato	Salamanca	Toyota	iA
28	Mazda	Mexico	Guanajuato	Salamanca	Toyota	Yaris

Assembly Plants by Manufacturer in México

29	Nissan	Mexico	Aguascalientes	Aguascalientes	Nissan	Kicks
30	Nissan	Mexico	Aguascalientes	Aguascalientes	Nissan	March
31	Nissan	Mexico	Aguascalientes	Aguascalientes	Nissan	Note
32	Nissan	Mexico	Aguascalientes	Aguascalientes	Nissan	Sentra
33	Nissan	Mexico	Aguascalientes	Aguascalientes	Nissan	Versa
34	Nissan	Mexico	Aguascalientes	Aguascalientes 2	Nissan	Sentra
35	Nissan	Mexico	Morelos	Cuernavaca	Chevrolet	City Express
36	Nissan	Mexico	Morelos	Cuernavaca	Nissan	Frontier
37	Nissan	Mexico	Morelos	Cuernavaca	Nissan	NV200
38	Nissan	Mexico	Morelos	Cuernavaca	Nissan	Tiida
39	Nissan	Mexico	Morelos	Cuernavaca	Nissan	Tsuru
40	Nissan	Mexico	Morelos	Cuernavaca	Nissan	Versa
41	Nissan	Mexico	Morelos	Cuernavaca	Renault	Alaskan
42	Toyota	Mexico	Baja California	Tijuana	Toyota	Tacoma
43	Volkswagen	Mexico	Puebla	Puebla	Volkswagen	Beetle
44	Volkswagen	Mexico	Puebla	Puebla	Volkswagen	Golf
45	Volkswagen	Mexico	Puebla	Puebla	Volkswagen	Jetta
46	Volkswagen	Mexico	San Jose Chiapa	San Jose Chiapa	Audi	Q5
47	Volvo Truck	Mexico	Distro Federal	Mexico City	Volvo	Buses

Industria Automotriz en México. Producción Total, de Exportación, Mercado Nacional. 1994-2016. Unidades

Fuente: AMIA 2017. No incluye Camiones, Autobuses y Tractocamiones



Producción Automotriz en México. 2015-2016. Por Modelos y Empresas

	January - December		
	2015	2016	%
Fiat 500 (Mexico)	33,475	12,568	-62.5
Dodge Journey (Mexico)	182,773	120,379	-34.1
Fiat Freemont (Mexico)	13,196	0	-100.0
Ram Pickup (Mexico)	226,059	263,021	16.4
Ram Pickup (Medium-Duty) (Mexico)	18,500	18,000	-2.7
Ram Promaster (Mexico)	29,586	45,198	52.8
TOTAL FCA México	503,589	459,166	-8.8

Ford Fiesta (Mexico)	105,272	69,082	-34.4
Ford Fusion (Mexico)	292,322	279,159	-4.5
Lincoln MKZ (Mexico)	36,158	42,287	17.0
TOTAL Ford México	433,752	390,528	-10.0

Chevrolet Aveo (Mexico)	77,324	76,674	-0.8
Chevrolet Cruze (Mexico)	0	61,371	
Chevrolet Sonic (Mexico)	43,808	47,362	8.1
Cadillac SRX (Mexico)	90,574	7,991	-91.2
Chevrolet Captiva Sport (Mexico)	5,183	1,379	-73.4
Chevrolet Silverado (Mexico)	241,561	265,854	10.1
Chevrolet Trax (Mexico)	94,619	110,227	16.5
GMC Sierra (Mexico)	137,377	132,596	-3.5
TOTAL GM México	690,446	703,454	1.9

Honda Fit (Mexico)	44,231	23,604	-46.6
Honda CR-V (Mexico)	63,126	59,307	-6.0
Honda HR-V (Mexico)	100,428	171,980	71.2
TOTAL Honda México	207,785	254,891	22.7

Kia Forte (Mexico)	0	105,044	
Mazda2 (Mexico)	43,895	34,752	-20.8
Mazda3 (Mexico)	138,462	114,483	-17.3
Scion iA (Mexico)	22,482	17,865	-20.5
Toyota Yaris (Mexico)	2,913	8,015	175.1
Toyota Yaris iA (Mexico)	0	17,621	
TOTAL Mazda México	207,752	192,736	-7.2

Nissan March (Mexico)	72,482	72,545	0.1
Nissan Note (Mexico)	70,853	43,826	-38.1
Nissan Sentra (Mexico)	281,245	293,997	4.5
Nissan Tiida (Mexico)	35,182	16,344	-53.5
Nissan Tsuru (Mexico)	51,665	50,391	-2.5
Nissan Versa (Mexico)	158,768	191,493	20.6
Chevrolet City Express (Mexico)*	12,358	9,109	-26.3
Nissan Frontier (Mexico)	60,519	108,312	79.0
Nissan Chassis (Mexico)	23,519	1,406	-94.0
Nissan Pickup (Mexico)	35,278	2,109	-94.0
Nissan Kicks (Mexico)	0	39,260	
Nissan NV200 (Mexico)	20,984	15,512	-26.1
Renault Alaskan (Mexico)	0	2,751	
TOTAL Nissan México	822,853	847,055	2.9

Toyota Tacoma (Mexico)	82,328	97,145	18.0
-------------------------------	---------------	---------------	-------------

Volkswagen Beetle (Mexico)	41,300	37,971	-8.1
Volkswagen Beetle Convertible (Mexico)	22,735	23,969	5.4
Volkswagen Golf (Mexico)	125,148	96,449	-22.9
Volkswagen Jetta (Mexico)	268,334	256,296	-4.5
Audi Q5 (Mexico)	0	10,500	
Total VW México	457,517	425,185	-7.1

Mexico Car	1,968,054	1,993,168	1.3
Mexico Light Truck	1,597,164	1,604,294	0.4
Mexico Light Vehicle Total	3,565,218	3,597,462	0.9
Mexico Medium/Heavy Truck	159,196	122,258	-23.2
Mexico Truck Total	1,756,360	1,726,552	-1.7
Mexico Vehicle Total	3,724,414	3,719,720	-0.1

Exportaciones Mexicanas de Vehículos Ligeros 2015

Destino	Unidades vehiculares 2015	% Participación
Norteamérica	2, 283, 502	82.7%
<i>Estados Unidos</i>	1,993,162	72.2%
<i>Canadá</i>	290,340	10.5%
Latinoamérica	225,538	8.2%
Europa	145,263	5.3%
Asia	79,902	2.9%
África	2,319	0.1%
Otros	22,372	0.8%
Total	2,758,896	100%

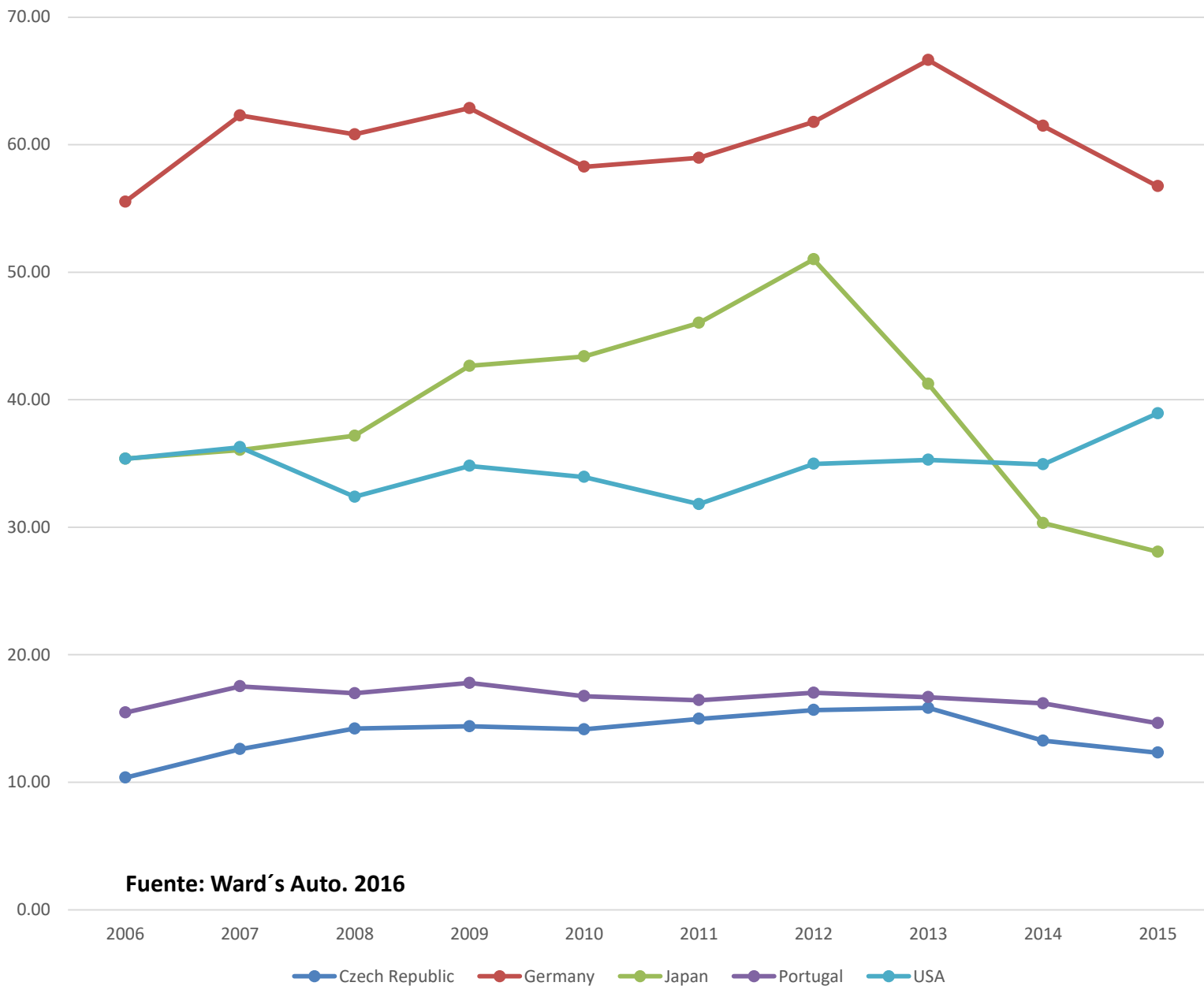
Fuente: ProMéxico con información de AMIA

Trabajadores de las plantas de la Industria Automotriz en México: Total, Plantas de Ensamble y Plantas de Autopartes 2009-2015

Periodo	Total Fabricación de equipo de transporte	Total Industria Automotriz	Fabricación de automóviles y camiones Total de rama ensamble	Fabricación de automóviles y camionetas	Fabricación de camiones y tractocamiones	Fabricación de partes para vehículos automotores Total de rama autopartes	Fabricación de motores de gasolina y sus partes para vehículos automotrices	Fabricación de equipo eléctrico y electrónico y sus partes para vehículos automotores	Fabricación de asientos y accesorios interiores para vehículos automotores	Fabricación de otras partes para vehículos automotrices
2009	409,958	377,733	43,096	33,644	9,452	334,637	27,582	138,968	43,235	72,611
2010	474,277	441,092	49,668	38,433	11,235	391,424	31,555	160,791	53,709	84,448
2011	531,994	489,157	54,846	40,412	14,434	434,311	38,068	172,015	62,797	93,926
2012	602,714	553,947	61,159	45,840	15,319	492,788	40,760	197,685	71,576	107,752
2013	660,060	606,512	61,518	45,317	16,201	544,994	41,987	225,999	78,862	118,837
2014	735,099	676,913	72,611	54,829	17,782	604,302	45,273	258,319	84,071	128,843
2015	787,003	724,644	77,199	58,715	18,484	647,445	45,666	280,945	90,449	133,326

Fuente: INEGI. Encuesta Anual de la Industria Manufacturera (EAIM).

Labor Cost in the automotive Industry for Select Contries
Hourly Compensation in US Dollars. 2006-2015



Fuente: Ward's Auto. 2016

Salarios Tabulados promedio en tres plantas instaladas en México			
Dólares por hora			
	GM Silao	VW de México	Martin Rea
2015	3.1	4.9	2.3
2016	2.6	4.2	2.0

Fuente: CCT

Las razones del éxito

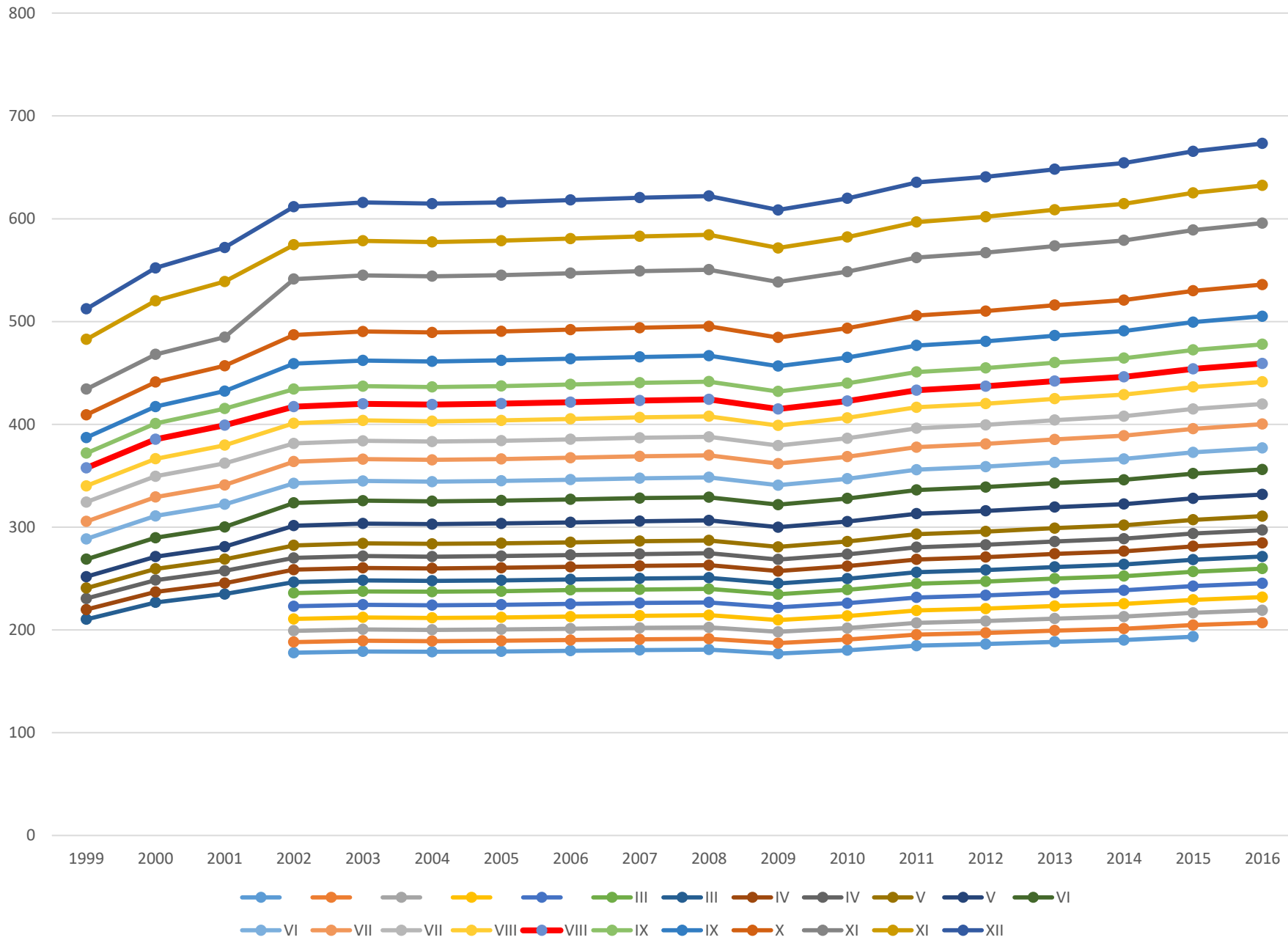
Tabuladores en tres tipos de plantas en México

BMW SLP			MAZDA MOTOR SALAMANCA, GTO.		
Categoría	Salario	Salario en Dólares	Categoría	Salario	Salario en Dólares
Grupo salarial H 1	135.00	7.21	Oficial	121.27	6.47
Grupo salarial H 2	175.00	9.34	Ayudante	88.19	4.71
Grupo salarial H 3	235.00	12.54	KIA MOTORS MONTERREY, NL.		
Grupo salarial H 4	310.00	16.55	PRODUCCIÓN		
HONDA CELAYA, GTO.			Categoría	Salario	Salario en Dólares
Categoría	Salario	Salario en Dólares	Team Leader C	501	26.74
Auxiliar de Producción A0	167.83	8.96	Team Leader B	425	22.68
Auxiliar de Producción A01	191.27	10.21	Team Leader A	360	19.21
Auxiliar de Producción A1	202.24	10.79	Operador C	280	14.94
Auxiliar de Producción A2	230.45	12.30	Operador B	237	12.65
Auxiliar de Producción A3	268.75	14.34	Operador A	201	10.73
Auxiliar de Producción A4	414.08	22.10	Operador en Entrenamiento	185	9.87
GM SLP			MANTENIMIENTO		
Categoría	Salario	Salario en Dólares	Team Leader C	707	37.73
TM	120.05	6.41	Team Leader B	588	31.38
TM BEC	172.58	9.21	Team Leader A	488	26.05
TM A	195.08	10.41	Operador D	424	22.63
TM B	234.12	12.50	Operador C	369	19.69
TM C	269.82	14.40	Operador B	307	16.39
SK A	290.78	15.52	Operador A	256	13.66
SK B	355.42	18.97	Operador en Entrenamiento	233	12.44
SK C	458.66	24.48			

GM RAMOS ARIZPE, COAH.			FCA SALTILLO, COAH.		
Categoría	Salario	Salario en Dólares	Categoría	Salario	Salario en Dólares
Clasificación " SC"	179.21	9.56	Submayordomo "A"	1041.4	55.58
Clasificación "C1"	184.43	9.84	Submayordomo "B"	890.3	47.52
Clasificación "C2"	216.18	11.54	Of. Tercera Especial	685.8	36.60
Clasificación "C3"	237.20	12.66	Of. Segunda Especial	576.5	30.77
Clasificación "C4"	258.21	13.78	Of. Primera Especial	489.5	26.13
Clasificación "C5"	279.40	14.91	Of. Primera A	429.5	22.92
Clasificación "C6"	305.93	16.33	Of. Primera B	376.1	20.07
Clasificación "C6A"	346.52	18.49	Of. Primera	335.7	17.92
Clasificación "C7"	391.68	20.90	Of. Segunda	294.2	15.70
Clasificación "C8"	411.04	21.94	Of. Tercera	264.1	14.10
Clasificación "C9"	453.22	24.19	Of. Cuarta	241.2	12.87
	FORD HERMOSILLO				
	Categoría	Salario	Salario en Dólar		
	1	194.16	10.36		
	2	216.00	11.53		
	3	238.16	12.71		
	4	260.32	13.89		
	5	283.36	15.12		
	6	306.64	16.37		

VOLKSWAGEN				VOLKSWAGEN						
GRUPOS DE TRABAJO: TÉCNICO(A) V.W.				ESPECIALISTAS: PERSONAL FACILITADOR V.W.						
Nivel Salarial	Grupo Tabular	Salario Diario	Salario en Dólar	Nivel Salarial	Grupo Tabular	Salario Diario	Salario en Dólar			
A4	I	248.36	13.26	Q		758.62	40.49			
A3		262.83	14.03	R	XII	807.63	43.10			
A2	II	278.16	14.85	VOLKSWAGEN						
A1		294.33	15.71	GRUPOS DE TRABAJO: TÉCNICO(A) V.W.						
A	III	311.45	16.62	A4	I	248.36	13.26	NISSAN CUERNAVACA, MOR.		
B		325.47	17.37	A3		262.83	14.03	Categoría	Salario	Salario en Dólar
C	IV	341.37	18.22	A2	II	278.16	14.85	GI	646.19	34.49
D		356.39	19.02	A1		294.33	15.71	GII	616.2	32.89
E	V	372.61	19.89	A	III	311.45	16.62	GIII	568.84	30.36
F		397.96	21.24	B		325.47	17.37	GIV	524.14	27.97
G	VI	427.15	22.80	C	IV	341.37	18.22	GV	487.52	26.02
VOLKSWAGEN				D		356.39	19.02	GVI	461.48	24.63
ESPECIALISTAS: PERSONAL ESPECIALISTA V.W.				E	V	372.61	19.89	GVII	424.84	22.67
E	V	372.61	19.89	F		397.96	21.24	GVIII	390.27	20.83
F		397.96	21.24	G	VI	427.15	22.80	GIX	356.02	19.00
G	VI	427.15	22.80	H		452.25	24.14	GX	322.87	17.23
H		452.25	24.14	I	VII	480.14	25.63			
I	VII	480.14	25.63	J		503.51	26.87			
J		503.51	26.87	K	VIII	529.43	28.26			
K	VIII	529.43	28.26	VOLKSWAGEN						
L		550.73	29.39	GRUPOS DE TRABAJO: PERSONAL FACILITADOR						
M	IX	573.22	30.59	L		550.73	29.39			
N		605.95	32.34	M	IX	573.22	30.59			
O	X	642.98	34.32	N		605.95	32.34			
P	XI	714.66	38.14	O	X	642.98	34.32			

Salarios Reales en VW de México.1999-2016. Base 2010=100



Los orígenes de la revisión del TLCAN

El regreso de los capitales norteamericanos, una historia que no es reciente...

Aquí, un primer señalamiento...

- “La respuesta más clara de los proyectos norteamericanos de retraer la parte fundamental de su industria a su país, se dio en el otoño de 2011 con el resultado de las negociaciones entre GM y el sindicato de trabajadores automotrices norteamericanos (UAW), de acuerdo al boletín oficial se obtuvo un acuerdo global que involucra nuevas inversiones (4 mil 600 millones de dólares), nuevos productos (programas para desarrollar la nueva generación de motores, nuevas transmisiones, nuevos modelos de tamaño pequeño y mediano), nuevos empleos (20 mil) y una revisión completa de los tabuladores salariales que beneficia de manera inmediata a los trabajadores y que es la respuesta de la nueva dirección sindical a los acuerdos de reducción de salarios de las negociaciones de los años 2008 y 2009 (UAW, 2011).
- “Productos que originalmente se iban a producir en China, Brasil y México, están siendo ahora producidos en las diversas plantas de GM en los EU.
- “Lo anterior confirma la función de las plantas mexicanas a su condición de estructura complementaria, supeditada y especializada en funciones de ensamble, pues el desarrollo de procesos y productos sigue firmemente establecida en los centros de investigación universitarios (para el sector automotriz, concentrados en Michigan y California) o en los laboratorios de investigación de las empresas.
- “Por otra parte en las negociaciones de Ford con UAW se debe destacar que el modelo Fusion de nueva generación destinado a producirse totalmente en la planta de Hermosillo, Sonora, se hará ahora en combinación con las plantas de Michigan con una inversión de 4 mil millones de dólares y con la creación de 10 mil nuevos empleos. (Fuente: Automotive News, 2011).” **Juárez, Pérez y Romero: “Situación de la Industria Manufacturera en México. Tres casos emblemáticos: vestido, automotriz y aeroespacial”. En el libro, La Crisis Mundial y sus efectos en México. Junio 2012. Álvarez y Sánchez, Corrdinadores. Ed. BUAP-ITACa. Pág. 205.**

“A message to UAW members at GM” (IX-2011)

“Este contrato proporciona empleos para los miembros de la UAW que han sido despedidos en los últimos años, además, crea miles y miles de nuevos puestos de trabajo y trae de vuelta a los Estados Unidos y de la UAW plantas GM que había sido trasladadas a México y a otras partes del mundo.

“Desde que General Motors emergió de la quiebra, la UAW ha desempeñado un papel activo en la obtención de nuevos compromisos e inversiones de nuevos productos de la compañía.

“GM ha invertido 4,600 millones de dólares en nuevos productos de UAW-representadas en nuevas instalaciones, la creación de 11,800 empleos desde julio de 2009.

“En esta ronda de negociación, el equipo negociador elegido ha logrado éxitos importantes con una significativa cantidad de trabajo que va a volver de México y crear o mantener 6,400 puestos de trabajo a través de 2,500 millones de dólares en inversiones en nuestras plantas.” (UAW GM Report. November 2011)

Retornan desde México a:

- Spring Hill plant, Tennessee, que recibirá dos programas de vehículos de tamaño medio, un programa de 61 millones de dólares con 600 puestos de trabajo creados, los otros \$358 millones de inversión significan la creación de 1,110 puestos de trabajo (este trabajo estaba previsto originalmente para México).
- Warren, Michigan, Powertrain obtiene la fabricación de la transmisión de un nuevo programa de trabajo un tren motriz, que incluye la creación de 360 puestos de trabajo a través de una inversión de 325 millones de dólares (este trabajo estaba previsto originalmente para México.) Romulus, Michigan, un nuevo programa del motor ha sido negociado para Romulus motor, la creación de 285 puestos de trabajo a través de una inversión de 385 millones de dólares (este trabajo estaba previsto originalmente para México.)
- Saginaw, Michigan, producirá las operaciones de fundición de metales fundidos para la próxima generación de motores, la creación de 255 puestos de trabajo a partir de una inversión de 215 millones de dólares (este trabajo estaba previsto originalmente para México). (UAW GM Report. November 2011.p. 2)

Caso Ford

“Como la economía de la nación permanece estancada e incierta y su tasa de empleo se estanca, pudimos obtener un acuerdo con Ford que traerá de vuelta los trabajos de fabricación de automóviles a los Estados Unidos provenientes de China, Japón y México, dijo el Presidente de UAW Bob King en una declaración emitida tras el acuerdo con FORD” (Automotive News. 4/X/2011).

“DETROIT.- Ford Motor Co. dijo hoy que va a agregar o mantener 12,000 empleos en Estados Unidos como parte de los \$16 mil millones de dólares en inversiones planificadas bajo su nuevo contrato de trabajo con la UAW.” “El fabricante de automóviles y de la UAW alcanzó un acuerdo provisional que cubren los salarios y los beneficios de 41,000 trabajadores en el día de hoy.

“Los primeros 12,000 puestos de trabajo que se agreguen durante el contrato incluyen 6,250 posiciones de trabajadores por hora previamente anunciados. Esos 6,250 puestos serán llenados con los trabajadores existentes y nuevas contrataciones, indicaron funcionarios de Ford hoy. 5,750 puestos de trabajo serán cubiertos durante el término del contrato con nuevas contrataciones, dijo Ford. (Automotive News. 5/X/2011)

La UAW, en esa una declaración, dijo que el empleo, la inversión y las garantías para los productos en el acuerdo se localizarán en las plantas de:

Flat Rock, Mich.- para la próxima generación del Fusion y la próxima generación de Mustang.

Kansas City, Missouri. Para modelos F-series

Louisville, Ky, Escape

Wayne, Michigan, para la producción del C-Max crossover

Avon Lake, Ohio -- otras tres plantas de ensamblaje recibirán una parte "sustancial" de la inversión

Diez plantas de motor y transmisión recibirán inversiones, junto con tres plantas de estampado.

- IVET RODRÍGUEZ: EXPANSIÓN. 15/09/16
- “Tras la crisis financiera de 2008 y 2009 –que menguó las ventas y afectó las finanzas de las tres armadoras americanas- aprendimos a ser más críticos con cada decisión de gasto y de inversión, a asegurarnos de maximizamos los resultados de cada centavo que invertimos y gastamos (...). Las decisiones de inversión siempre apuntan a la eficiencia, buscamos el lugar más competitivo para fabricar cada modelo”, dijo Gabriel López, presidente y director general de Ford de México, durante una entrevista realizada tras el anuncio de inversión para la nueva planta de San Luis Potosí.
- Según el directivo, conviene producir vehículos pequeños o medianos en mercados de bajo costo. “Este tipo de autos ofrecen menores márgenes que los modelos más grandes, pues hay mayor competencia. No todas las armadoras fabricamos camionetas SUV y mucho menos pickups, pero todas hacemos autos compactos. Para poder competir en este último segmento, hay que castigar un poco el precio de los autos”, dijo López
- Es por eso que bajar el costo de fabricación se ha vuelto cada vez más crítico para poder mantener la competitividad y para que el negocio sea sostenible desde el punto de vista financiero.
- Para lograrlo, Ford hizo algunos movimientos en su tablero productivo: a principios de 2014, trasladó la producción de sus pickups F-650 y F-750 de México a Estados Unidos, también invirtió en Estados Unidos para ensamblar todos los SUV, como los modelos Escape, Edge y Explorer, así como el Navigator, que vende bajo la marca Lincoln. En México dejó el ensamble de modelos compactos: Fusion, Fiesta y el Lincoln

Caso FIAT-Chrysler

- “El Sindicato de Trabajadores de la Industria Automotriz (UAW) logró un acuerdo tentativo que daría pie a un nuevo contrato laboral con la automotriz Chrysler de Sergio Marchione.
- “Dicho acuerdo tiene previstas inversiones por 4,000 millones de dólares destinados a la producción de nuevos modelos y autopartes hasta 2015, que incluyen a la planta de Belvidere, Illinois en donde buscan se lleve el ensamble de un nuevo modelo compacto, además de que buscarán incrementar la producción de las unidades de 3.8L V.6 en las plantas de Michigan, Indiana y Ohio.
- “Además, la UAW dio a conocer que como parte de las inversiones, Chrysler creará aproximadamente 2,100 nuevos empleos.
- “Cabe mencionar que este acuerdo no afectará al sector automotriz en México, a diferencia del contrato entre la misma UAW y General Motors, en el que se estableció regresar a Estados Unidos parte del trabajo destinado a México y otras partes del mundo. Además hay que considerar que la UAW está a la espera de ratificar un nuevo contrato con Ford, con el que llevaría parte de la producción del Fusion que se realiza en México hacia Estados Unidos.
- Vanguardia. Coahuila. 14/10/2011

La última respuesta de Marchionne... en 2017

- El Presidente electo, Donald Trump ha pedido que la producción en México debe ir a los Estados Unidos y pidió altos aranceles sobre los bienes importados desde México. ¿Cuál es su postura sobre este asunto?
- Marchionne: Vamos a ajustarnos si las reglas se cambian. No tenemos elección en esto. No estamos haciendo nuevas bases. Se necesita tiempo para adaptarse a este nuevo conjunto de reglas que él propone. Supongo que estamos especulando sobre lo que él propone... No estoy seguro exactamente cuáles son las reglas. Vamos a esperar.
- P: Donald Trump ha twiteado recientemente felicitaciones a usted (por anunciar una inversión de mil millones de dólares para expandir las fábricas estadounidenses). Puede usted decir si su elección o la presión que ha hecho fue un factor en estas inversiones?
- Marchionne: no he hablado con el Presidente electo. No he hablado con sus asesores. La decisión ha sido parte de una estrategia de largo tiempo, se remonta a 2015. No hay nada inusual en este paso. Es simplemente una continuación de la reorganización de la base de fabricación estadounidense para tratar y cuidar el crecimiento, tanto para los mercados locales e internacionales de las marcas Jeep y RAM. No hay nada extraño acerca de esto.
- Ward's, 16/1/17

La respuesta del gobierno de México, en ...2017

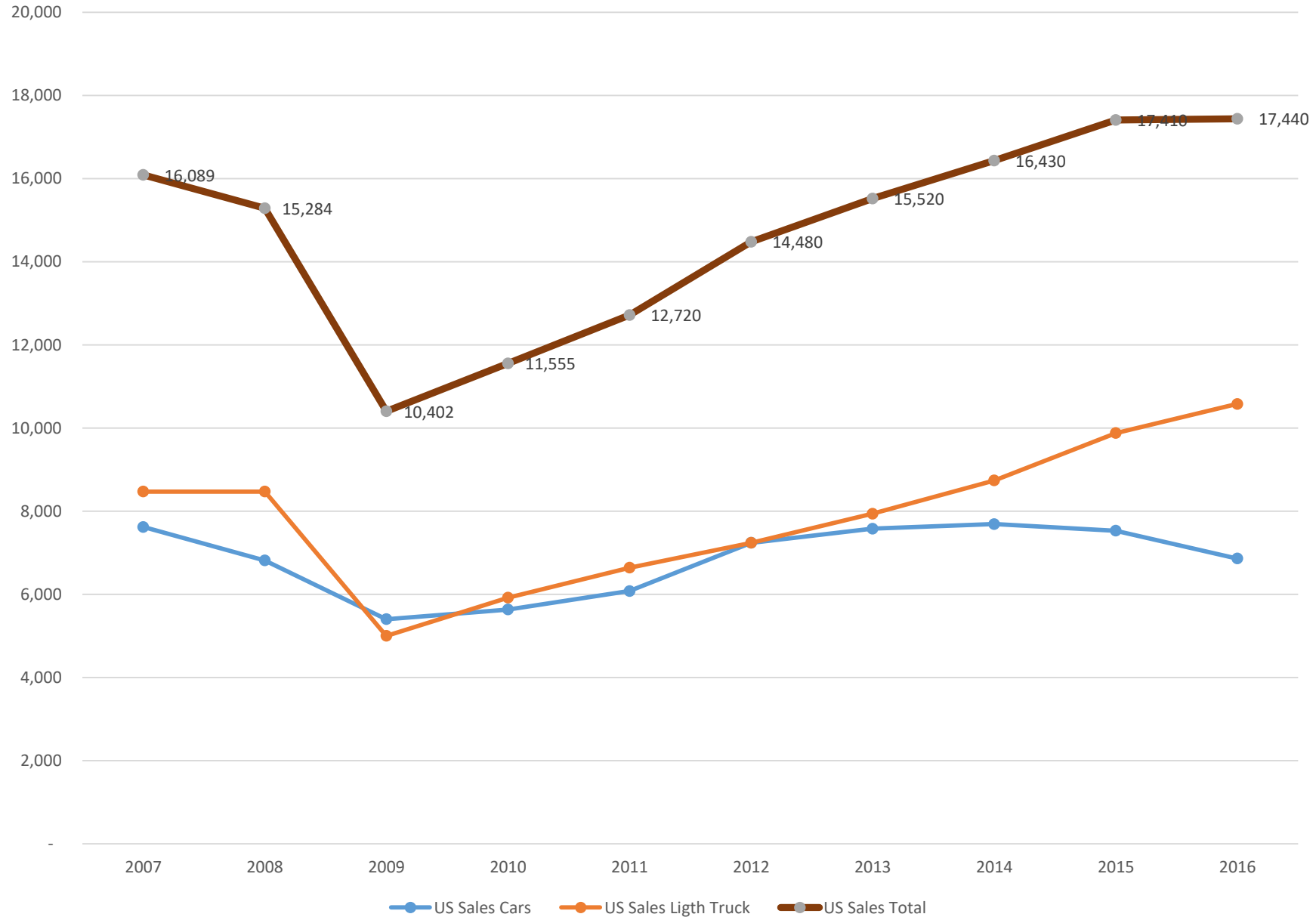
- “El secretario de Economía, Ildefonso Guajardo, descartó que la decisión de Ford Motor Company de cancelar una inversión por mil 600 millones de dólares en San Luis Potosí (SLP) produzca una cascada de decisiones similares de otras empresas de Estados Unidos que operan en México.
- “Además, advirtió que la automotriz deberá rembolsar cualquier gasto que haya hecho el gobierno potosino, pues el acuerdo sobre la instalación de la ahora fallida planta automotriz prevé el pago de multas por la cancelación de cualquiera de las partes.
- ...
- “La decisión de Ford no es favorable para México, dijo el secretario, pero la atribuyó a dos elementos en particular. El primero, explicó, es el cambio en la demanda mundial de vehículos, pues aumentaron los pedidos de camionetas familiares (Suv) y pick ups debido al abaratamiento en los precios de los combustibles y bajaron los (pedidos) de autos ligeros que la empresa tenía previsto fabricar en SLP.”

Autos VS Ligth Trucks

Ventas en los EU

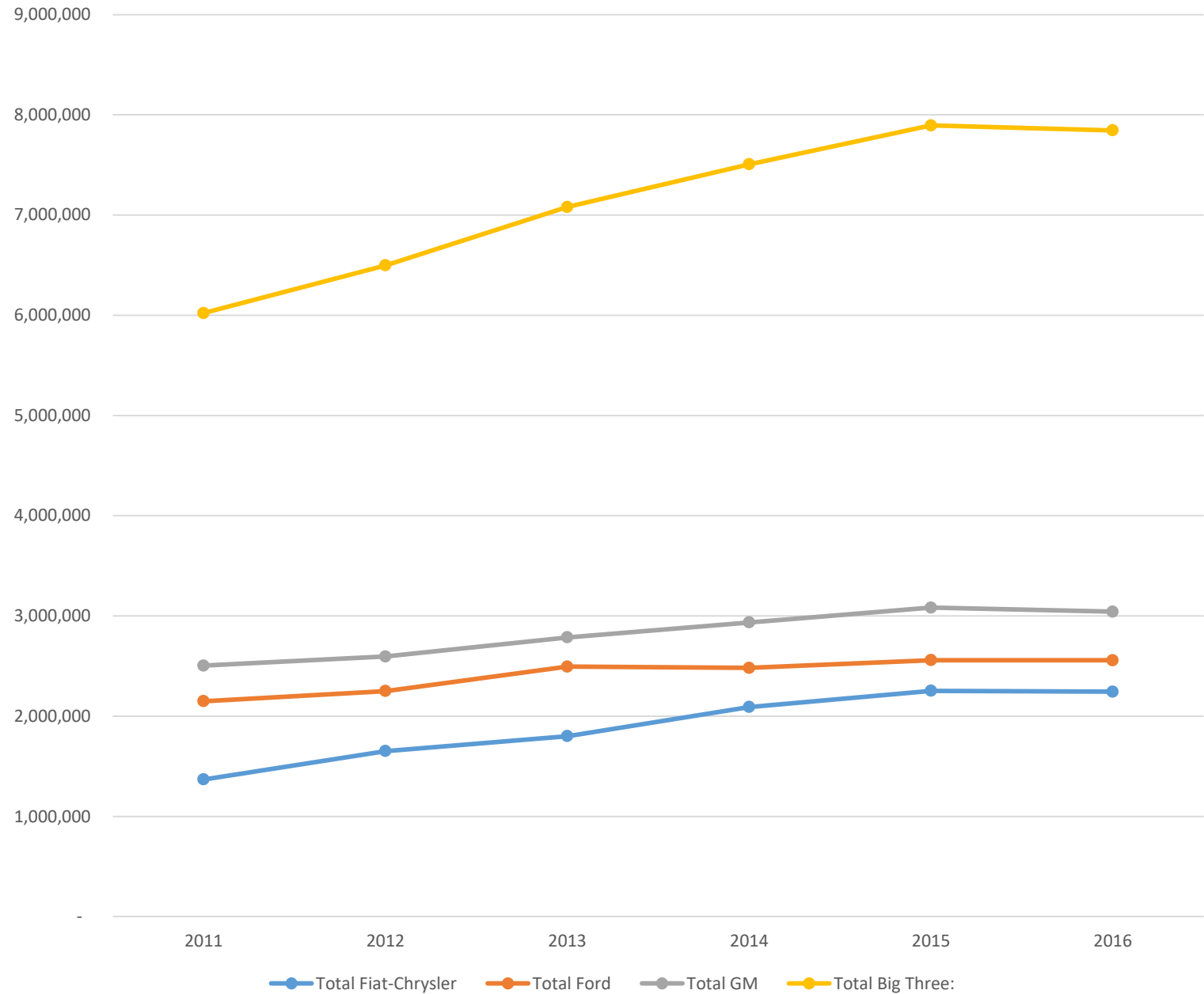
Ventas de Vehículos Automotrices en los EUA. 2007-2016

Miles de Unidades

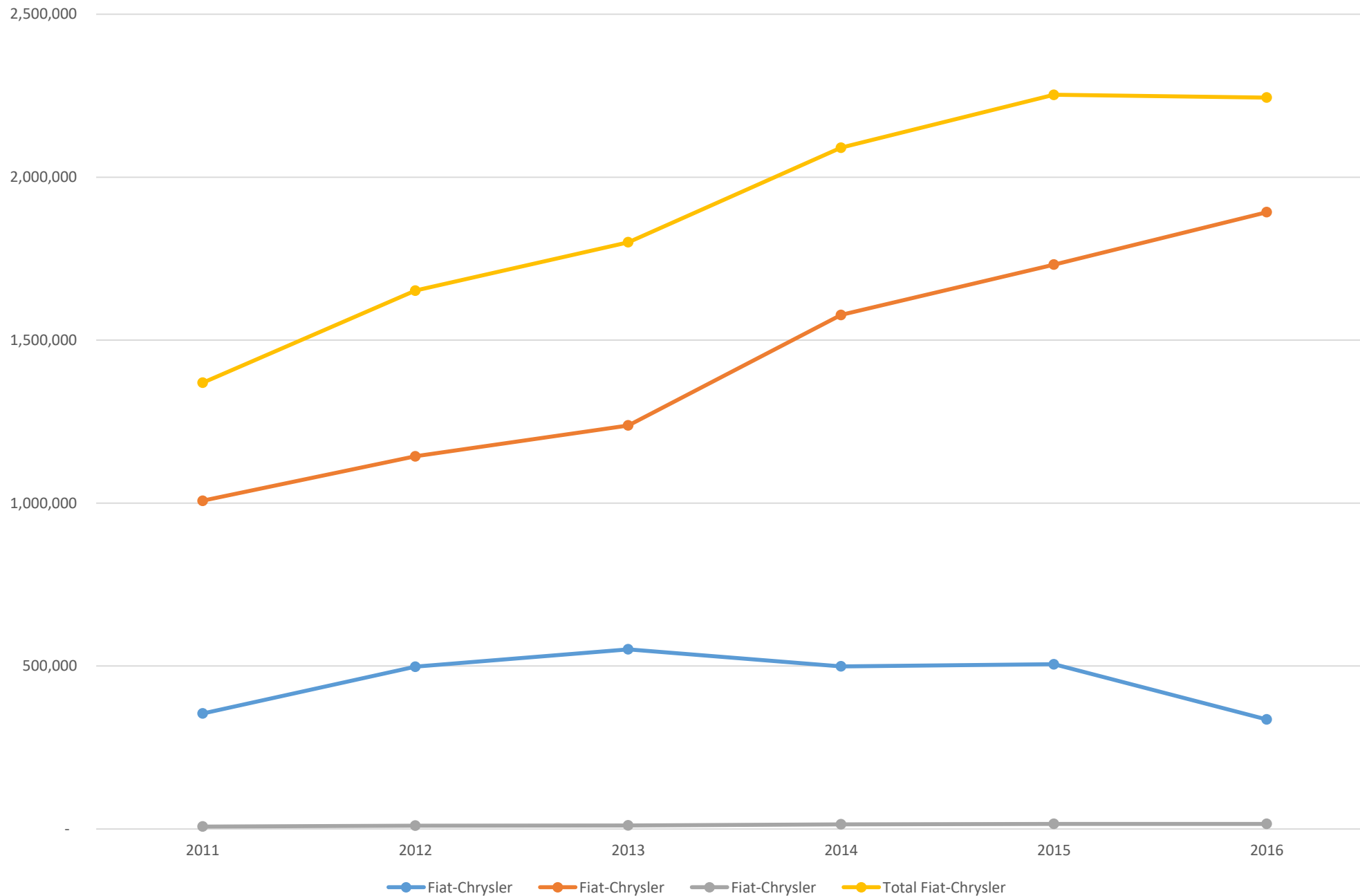


Big Three: venta de vehículos en los EUA. 2011-2016

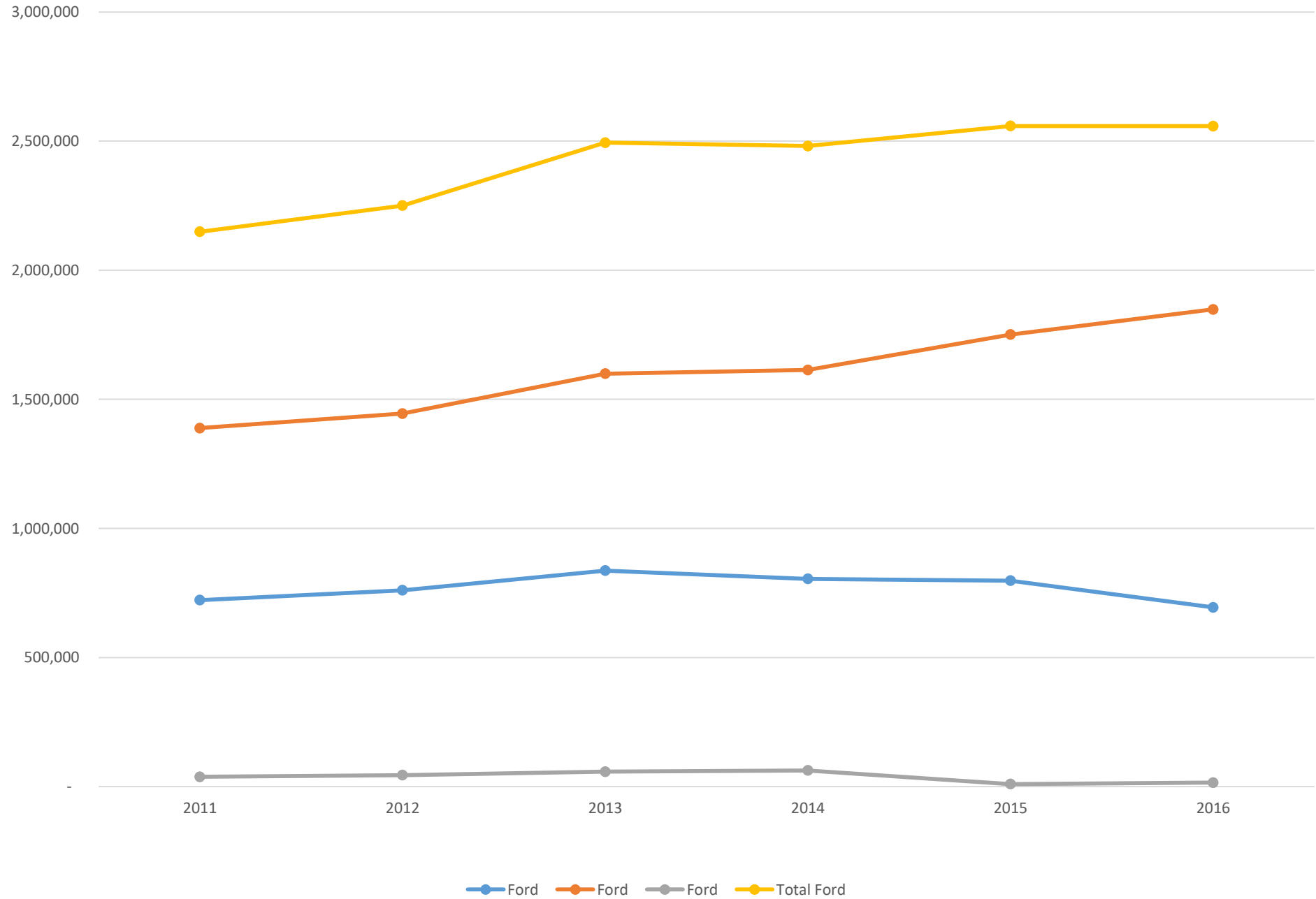
Unidades



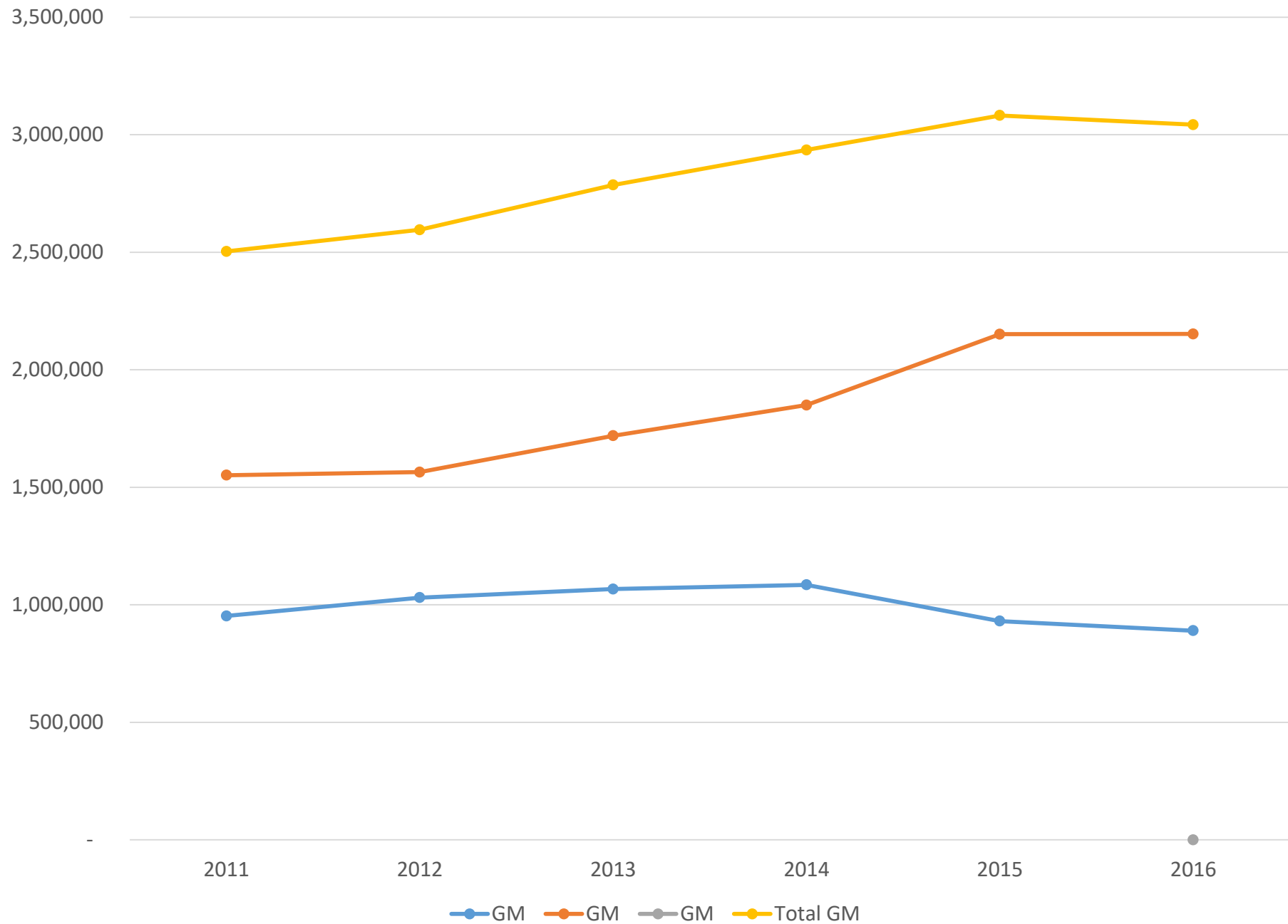
Fiat-Chrysler: Venta de Vehículos en los EUA. 2011-2016



Ford: venta de Vehículos en los EU. 2011-2016

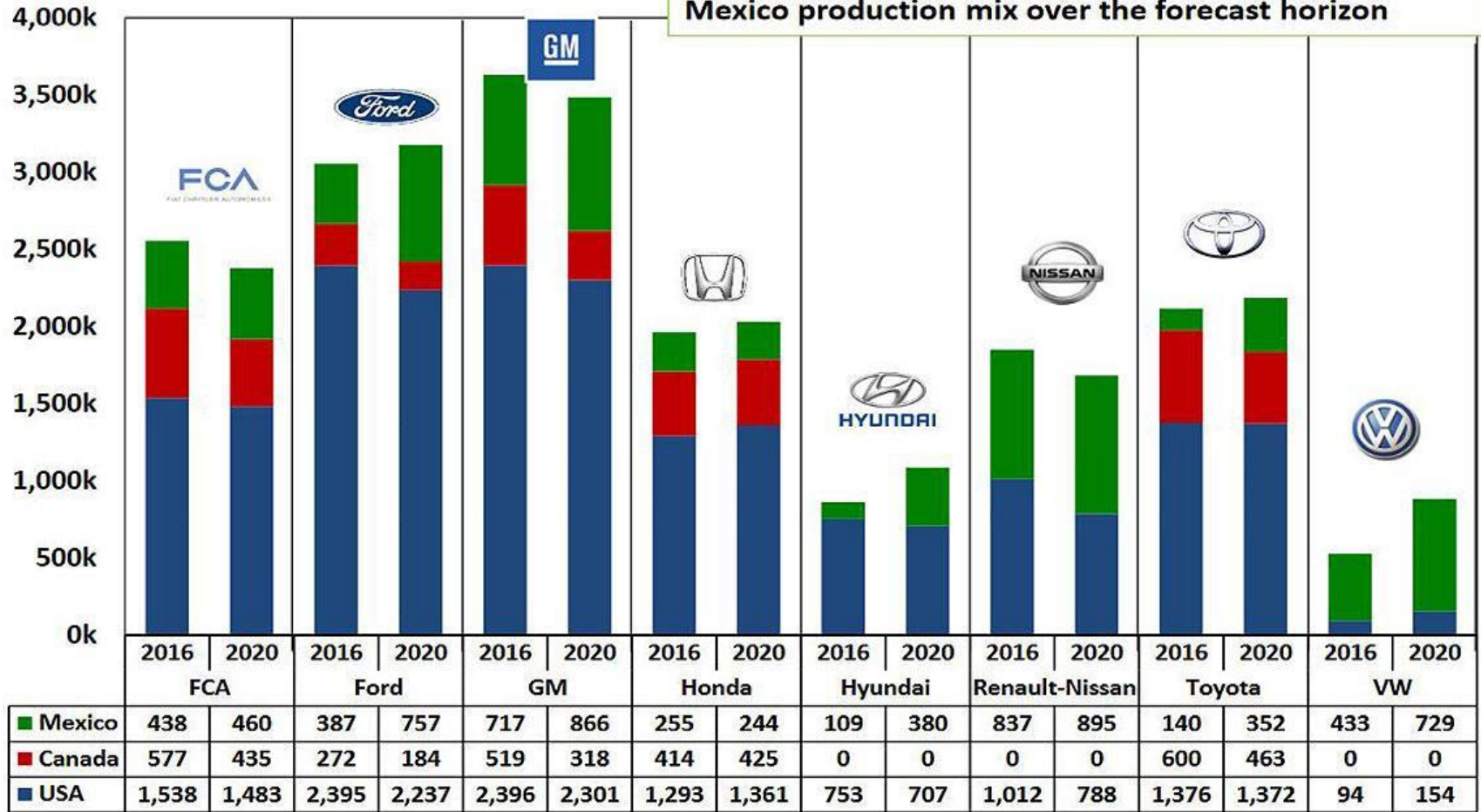


GM: Venta de Vehículos en los EUA. 2011-2016



NA Production by Country – OEM Breakdown

Most manufacturers are expected to increase share of Mexico production mix over the forecast horizon



Source: LMC Automotive

“Forecasting firm LMC Automotive expects automakers will continue to invest in Mexico over the next four years despite tariff threats and social media shaming from President-elect Donald Trump.” Michel Martinez. Automotive News. 18/1/17